

2022 RCNA CONVENTION MEDAL • MÉDAILLE DU CONGRÈS DE L'ARNC 2022

This year's convention medal with a logging crew in the foreground guiding a crib down the Chaudière timber slide, flanked by the lumber yards, and with Ottawa's skyline in the background, illustrates "Celebrating Ottawa's Timber Heritage," our theme for the 2022 RCNA Convention.

Throughout most of the 19th century and the early part of the 20th century, the Ottawa valley and the Pontiac region around our nation's capital city was renowned for its lush timber forests. The tall, sturdy trees were felled, limbed, and cut into logs to be floated down the Ottawa River and its tributaries on a journey to the St. Lawrence River and onward to the ports of Montreal and Quebec City for shipping to Europe.

The river voyage was neither simple or easy for the men charged with transporting the massive timbers. They assembled logs into rectangular rafts called "cribs" that could be joined together to form large barges on which the men lived during the trip.

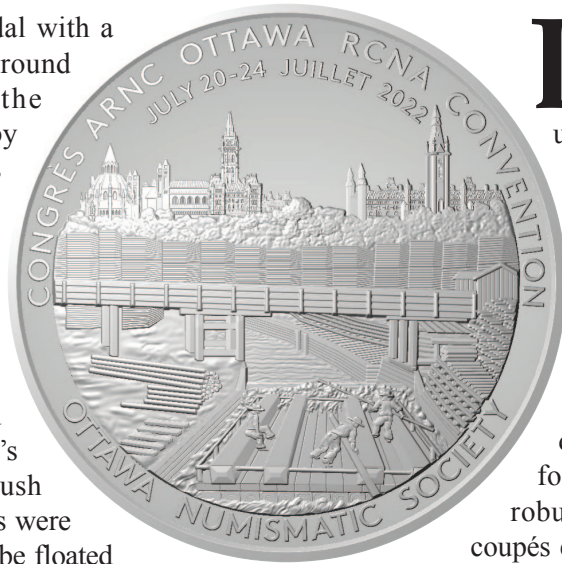
The many waterfalls along the route were a key obstacle, forcing the loggers to disassemble the barges and cribs so the separated logs could traverse the falls and then be reassembled for the next stage of the trip. This work was time-consuming and dangerous.

The Chaudière Falls, located on the Ottawa River between present day Gatineau, QC and Ottawa, ON, was a particular challenge, given its 15-metre (49 feet) height. An innovative solution overcame the problem.

In 1829, Ruggles Wright, son of Hull, QC founder and sawmill owner Philemon Wright, built a timber slide on the north (Hull) side of the Falls. Wright's clever solution enabled entire cribs, with men and equipment aboard, to bypass the falls saving significant time and effort.

Use of timber slides caught on quickly along the river. Ottawa lumberman George Buchanan built a slide on the south side of the Falls in 1836. Buchanan's slide was soon acquired by the government and replaced in 1845. By 1849 all timber slides on the Ottawa River had been purchased by the government.

Not only practical, the Chaudière timber slide soon became a tourist attraction. Visiting dignitaries were frequently treated to a trip down the slide on a crib. Albert Edward, Prince of Wales ran the Ottawa-side slide during his visit in 1860; the Duke and Duchess of Cornwall and York, as well in 1901.



La médaille du congrès de cette année, avec une équipe de bûcherons à l'avant-plan guidant un radeau sur la glissoire, flanquée de cours à bois, et une vue d'Ottawa en arrière-plan, illustre « Célébrons le patrimoine forestier d'Ottawa », notre thème pour le congrès 2022 de l'ARNC.

Pendant la majeure partie du XIXe et le début du XXe siècle, la vallée de l'Outaouais et la région de Pontiac étaient réputés pour leurs forêts luxuriantes. Les grands arbres robustes étaient abattus, ébranchés et coupés en billes pour être transportés sur la rivière des Outaouais et ses affluents jusqu'au fleuve Saint-Laurent, puis jusqu'aux ports de Montréal et de Québec pour être expédiés en Europe.

Le voyage sur le fleuve n'était ni simple ni facile pour les hommes chargés de transporter les énormes billes. Ils les assemblaient en radeaux rectangulaires appelés « cribs » qui pouvaient être joints pour former de grandes barges sur lesquelles les hommes vivaient pendant le voyage.

Les nombreuses chutes d'eau qui jalonnaient le parcours constituaient des obstacles majeurs, obligeant les bûcherons à démonter les barges et les radeaux pour que les troncs puissent traverser les chutes individuellement et être réassemblés pour l'étape suivante du voyage. Ce travail était dangereux et prenait beaucoup de temps.

Les chutes de la Chaudière, située sur la rivière des Outaouais entre les villes actuelles de Gatineau (Québec) et d'Ottawa (Ontario), représentait un défi particulier en raison de sa hauteur de 15 mètres (49 pieds). Une solution novatrice a permis de surmonter le problème.

En 1829, Ruggles Wright, fils de Philemon Wright, fondateur de la ville de Hull (Québec) et propriétaire d'une scierie, a construit une glissoire du côté nord (Hull) des chutes. La solution astucieuse de Wright permettait à des radeaux entiers, avec hommes et matériel à bord, de contourner les chutes en économisant beaucoup de temps et d'efforts.

L'utilisation des glissoires s'est rapidement répandue le long de la rivière. Le bûcheron George Buchanan d'Ottawa a construit une glissoire sur le côté sud des chutes en 1836. La glissoire de Buchanan a rapidement été acquise par le gouvernement et remplacée en 1845. En 1849, toutes les glissoires sur la rivière des Outaouais avaient été achetées par le gouvernement.

Non seulement pratique, la glissoire de la Chaudière est rapidement devenue une attraction touristique. Les dignitaires en visite avaient souvent droit à une descente de la glissoire sur un radeau. Albert Edward, prince de Galles, a descendu la glissoire du côté d'Ottawa lors de sa visite en 1860 ; le duc et la duchesse de Cornwall et d'York ont fait de même en 1901.